

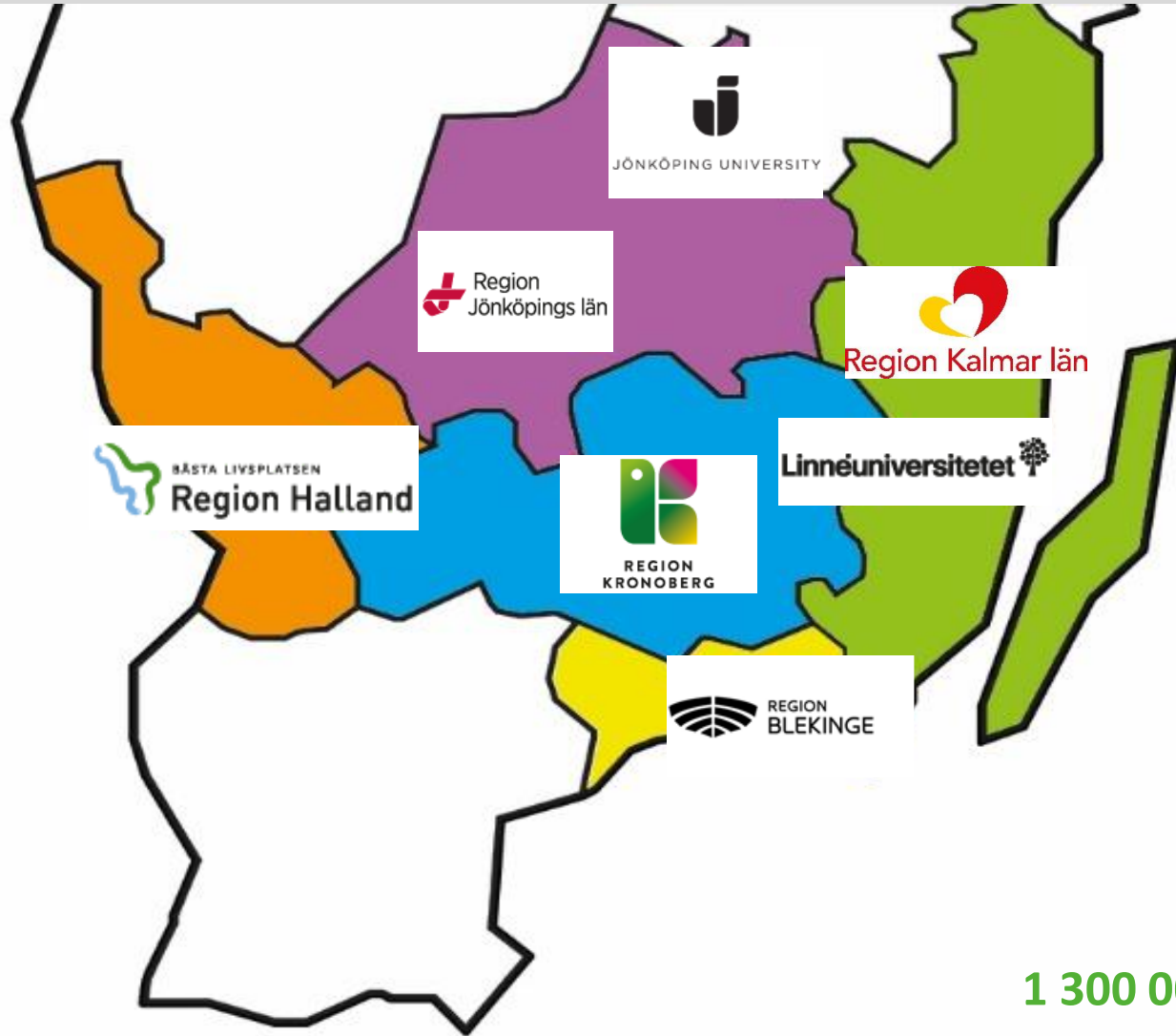


Bio-økonomi/sirkulær økonomi og det grønne skiftet

Hur blev det en fråga för södra Sverige?

Bryssel 1 juni 2022

Om Småland Blekinge Halland South Sweden



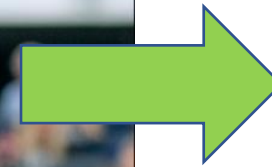
1 300 000 invånare



Gröna regioner + Gröna given = SANT? 



Gröna given
2019

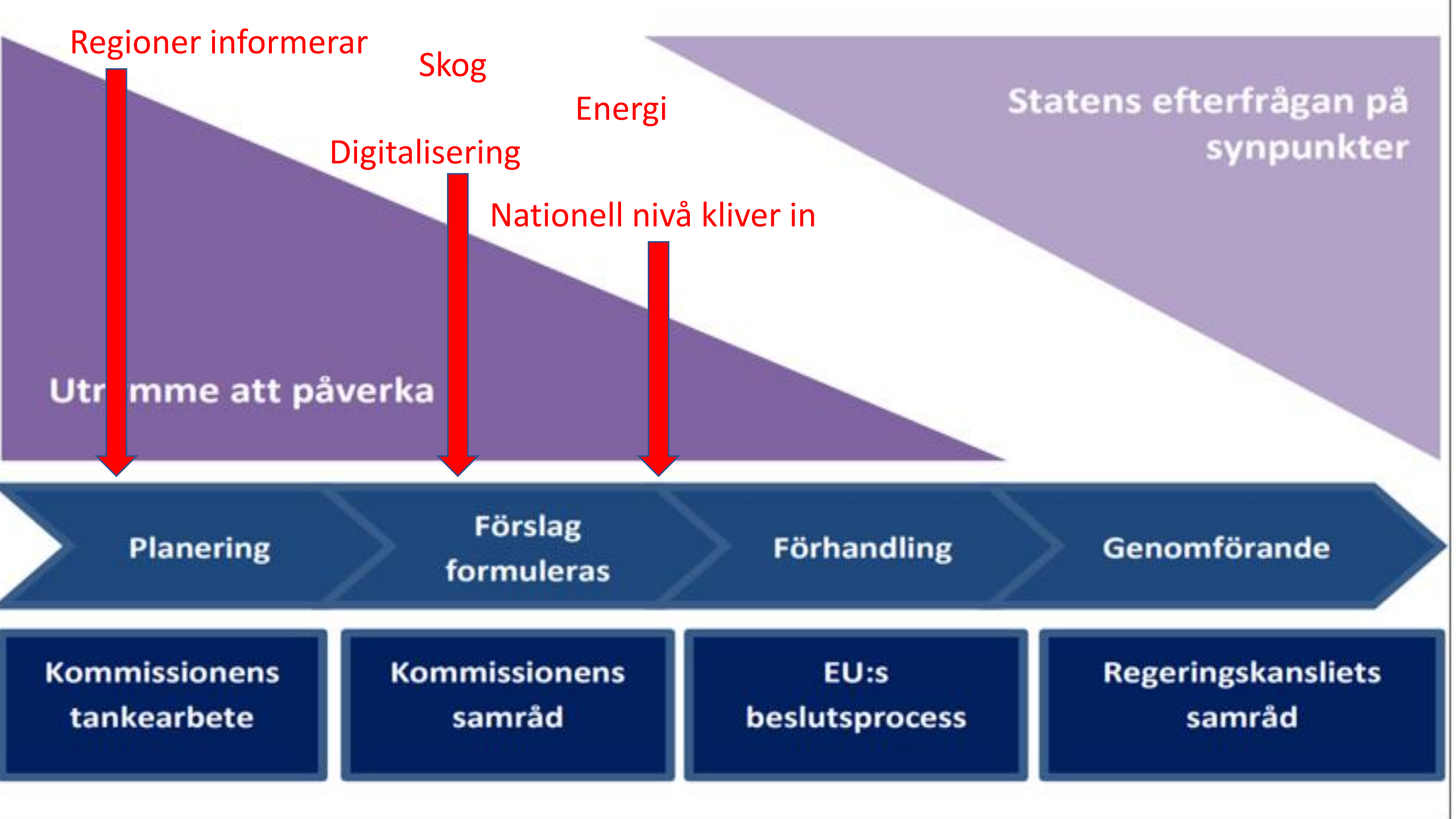


Klimatlagen
2021



Fit for 55
2021





Regioner informerar

Skog

Energi

Digitalisering

Nationell nivå kliver in

Statens efterfrågan på
synpunkter

Utrømme att påverka

Planering

Förslag
formuleras

Förhandling

Genomförande

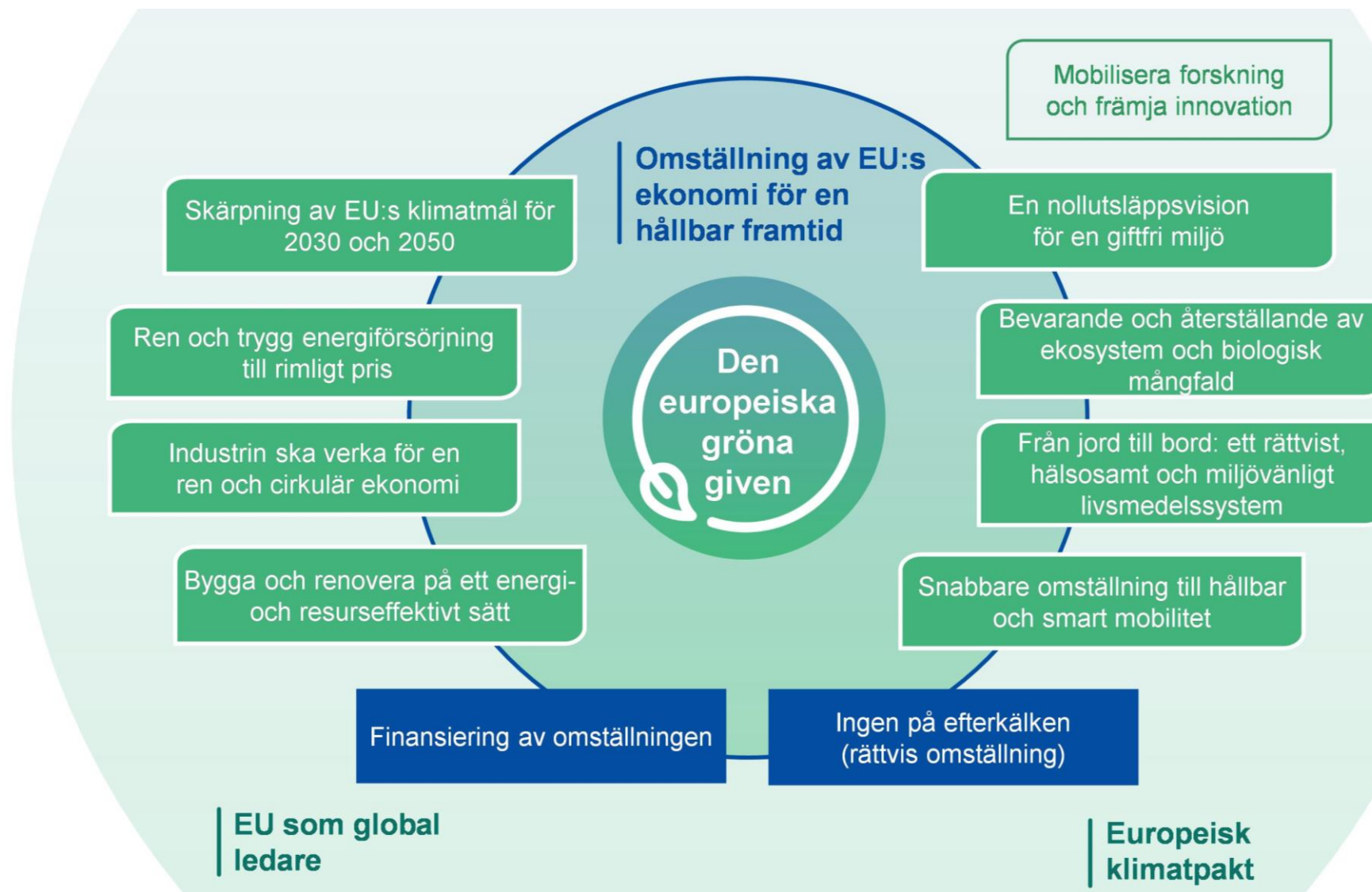
Kommissionens
tankearbete

Kommissionens
samråd

EU:s
beslutsprocess

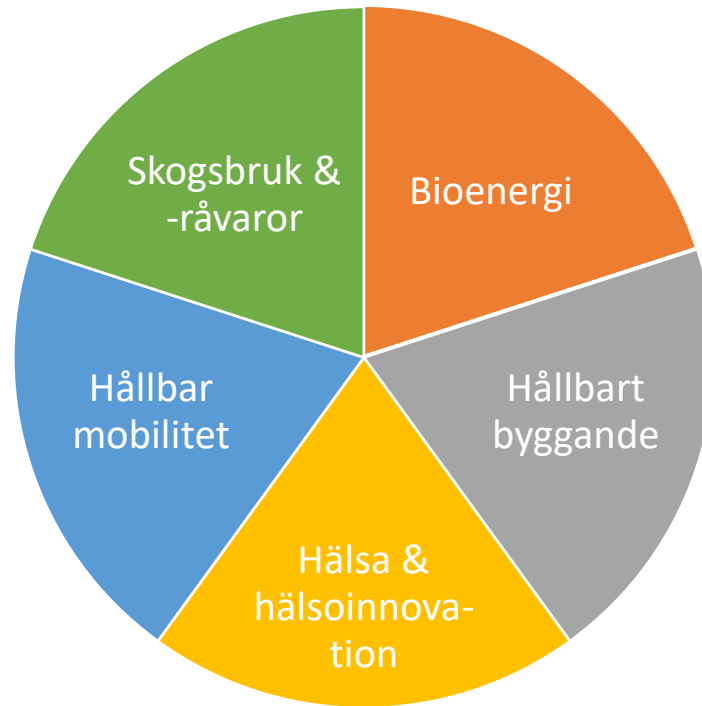
Regeringskansliets
samråd

Men nog borde vi kunna få fram ett mandat!?



Policyområden med gemensamt intresse

Påverkansmöjlighet – EU eller nationell arena



Effekt/Impact

Påverkan/effekt på S-B-H

SKOGSBRUK & SKOGSRÅVARA

Kritiska frågor

- Administrativ börda för små skogsbrukare
- Biologisk mångfald ställs emot hållbart skogsbruk
- Krav på ökad skogsbestånd som koldioxidsänka
- Vårt nuvarande skogsbruk anses ej hållbart, fler krav.

Aktuella policyärenden

- Förnybartdirektivet
- EU:s skogsstrategi
- LULUCF
- ETS
- Carbon removal certificates
- Taxonomin
- Bindande mål återställande natur

Påverkansmöjligheter

- Flera del av "fit for 55"
Ingen möjlighet till tidig påverkan, men möjlighet att påverka under förhandling
- Skogsstrategin tidig påverkan
- Många frågor lär återaktualiseras



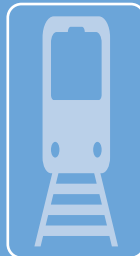
Skogsbruk & skogsråvaror

- Ökade administrativa krav på skogsbrukare
- Biologisk mångfald vs. skogsbruk
- Krav på ökade skogsbestånd
- Nuvarande skogsbruk ej hållbart



Bioenergi

- Risk att bioenergi från skog inte anses hållbar och ej del av klimatlösning.
- Risk att biogas och missgynnas av klimatåtgärder



Hållbar transport

- Kommer vi kunna använda biodrivmedel?
- Kommer gasfordon anses tillräckligt koldioxidsnåla?
- Kommer vi kunna ta del av satsningar inom TEN-T och CEF?



Hållbart byggande

- Roll för SBHSS i nytt europeiskt Bauhaus
- Stödjer EU:s regelverk byggnader i trä?
- Kommer det ställas krav på upphandling?



Hälsa & hälsoinnovation

- Bör vissa hälsokompetenser centraliseras till EU-nivå (HTA, krisberedskap etc.)?
- Möjligheter och hot kopplat till europeiskt hälsodataområde



Skogsbruk & skogsråvaror

- Ökade administrativa krav på skogsbrukare
- Biologisk mångfald vs. skogsbruk
- Krav på ökade skogsbestånd
- Nuvarande skogsbruk ej hållbart

	Fas i policyprocessen	Information förmedlad	Politiska dok finns	Ägaruppdrag
Åtgärder i EU:s skogsstrategi	1	✓	Smålands skogs- och trästrategier (SST)	SST har påverkat framtagandet av EU:s skogsstrategi, fas 1–4
Taxonomins miljökriterier	3	✓	SST om skogsbruk.	SST skogsbruk
RED III	4	✓	?	X
LULUCF	4	✓	?	X

Konkreta exempel på arbetet med bioekonomi

- Effektivisering av påverkansarbetet - Ex. "Rapportörsgrupp - pilotprojekt"
- Övrigt engagemang kring cirkulär bioekonomi:
 - Biogasfrågan
 - Vattenfrågan
 - Träbyggnationsklusters engagemang i New European Bauhaus
- Nätverksarbete - ERRIN och ERIAFF

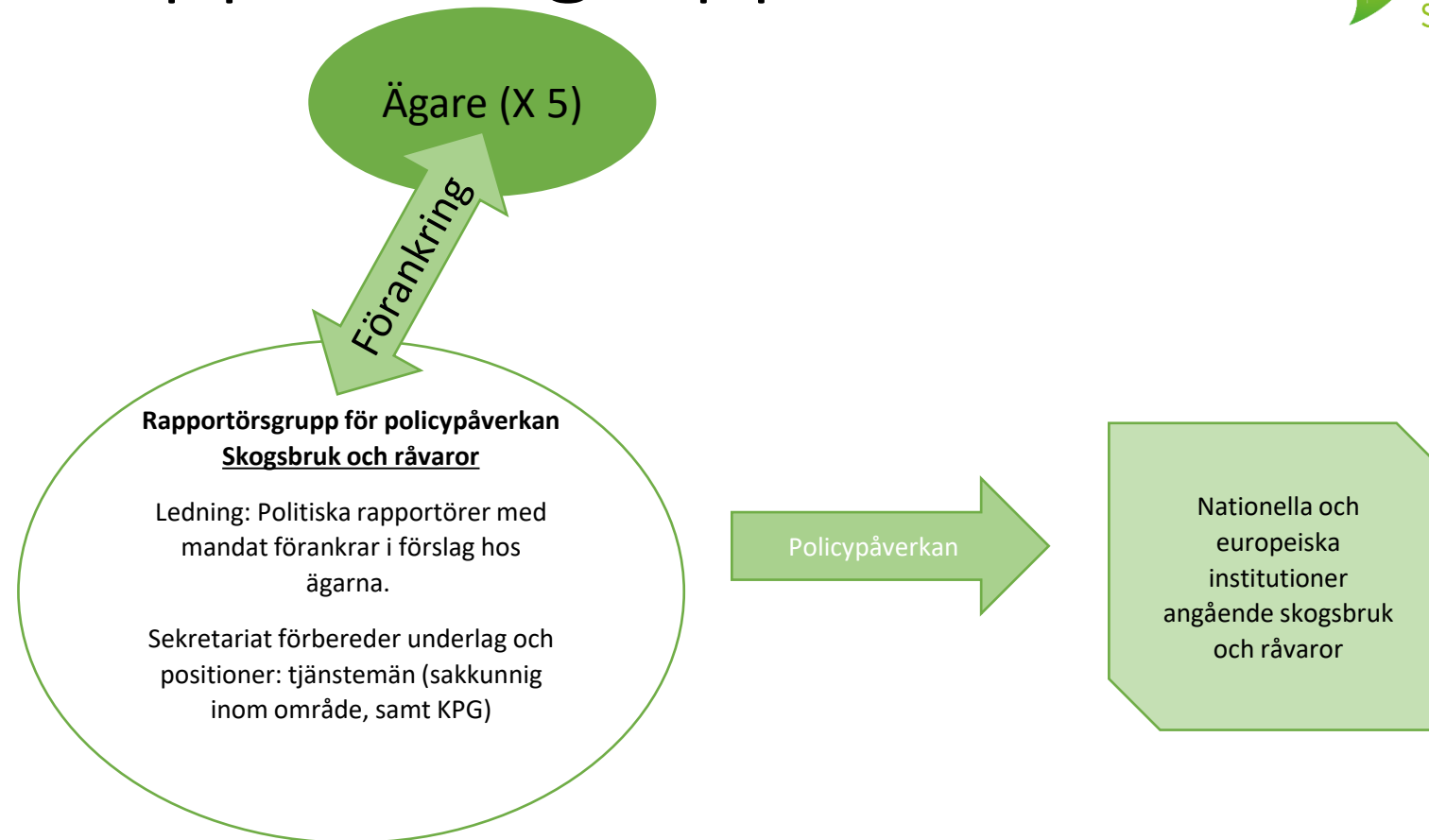


**SMÅLAND
BLEKINGE
HALLAND**
South Sweden

Skogen

- SBHSS ägare är skogsrika regioner
- Skogens varor har stor potential i övergången till ett cirkulärt och hållbart samhälle
- ägarna har länge engagerat sig i policyfrågor kring skogen och dess användning

Översikt Rapportörsgrupp



Mål: Agera snabbfotade i påverkansarbetet och komma in i policyprocessen ett tidigt skede

Småland Blekinge Halland South Sweden
 206 följare
 6 tim • Redigerad •

🌱🌿🌳 Välkommen på skogswebbinarium den 2 juni!

Registrera dig här senast den 31 maj 📅
<https://lnkd.in/e9dpgAA6>

🇪🇺 Småland Blekinge Halland South Sweden , Region Värmland North Sweden European Office och Central Sweden European Office 🏠

!! Frågor som kommer att diskuteras är EU:s skogspolitik och hur den påverkar Sveriges kommuner och regioner, hur Sverige ser på EU:s skogspolitik men också vad som kommer hända härnäst!!



SKOGEN TAR ALLT STÖRRE PLATS I DEN GRÖNA OMSTÄLLNINGEN
 Skogswebbinarium den 2 juni kl. 10:00-12:00

Var med och ställ frågor om EU:s skogspolitik!

Marco Onida, enhetschef för skogssektorn vid EU-kommissionens generaldirektoratet för miljöfrågor
 Pär Holmgren (MP) och Jessica Polfjärd (M), Europaparlamentariker
 Jorid Hammersland och Rasa Engstedt, miljøråd respektive energiråd vid Sveriges ständiga representation vid EU
 Åsa Ågren Wikström (M), Region Västerbotten, Birgitta Sacrédeus (KD), Region Dalarna, Stina Höök (M), Region Värmland, representant från Småland/Blekinge/Halland (tbc)

Registrera dig senast den 31 maj. Välkommen!



Förslag för gemensamma positioner i samband med EU:s nya skogsstrategi 2030

Det är positivt med europeiska samarbete i skogsrelaterade frågor där skogsägarna ges information, incitament och stöd för att de kan sköta skogarna på bästa hållbara sätt ex i följande områden:

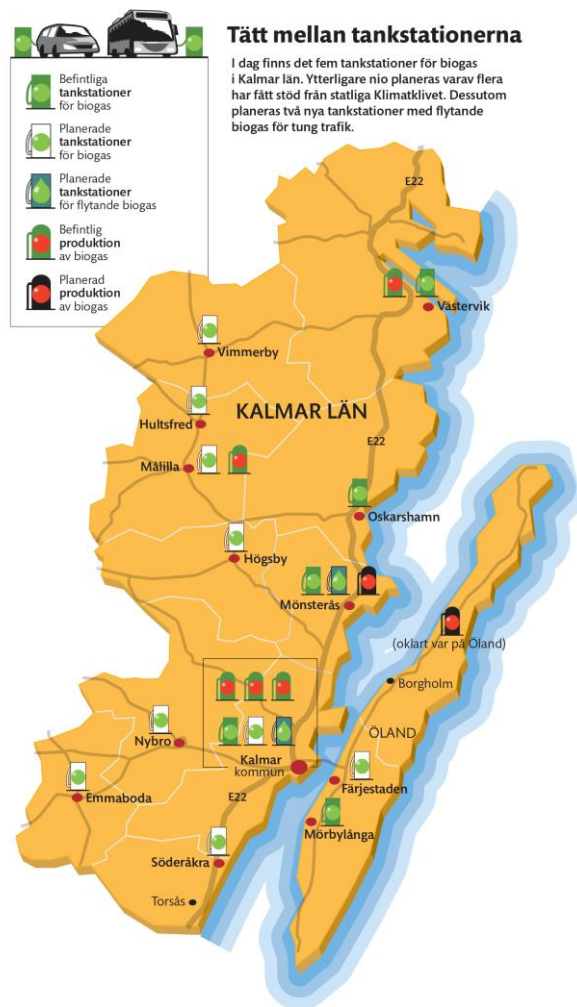
- finansiella incitament för tillhandahållande av ekosystemtjänster,
- samarbete och finansiellt stöd i samband med förebyggande åtgärder och bekämpning av skadedjur, sjukdomar, stormskador och skogsbränder,
- ökad forskning framför allt när det gäller anpassning till klimatförändringar,
- utveckling av gemensam fjärranalys.

Samtidigt ser vi för våra regioner allvarliga brister i hur EU:s nya skogsstrategi beaktar följande punkter:

- **Småskalig ägarstruktur och betydelsen för samhällsekonomin:**
 - **skogsbuket bidrar till samhällsutvecklingen** - att begränsa skogsbruket i våra fem regioner, som i stora delar anses hållbart, kommer att leda till en betydande försämrad ekonomisk och social situation för många, i synnerhet på landsbygden där generationstänkande finns.
 - **administrativa krav** för små och medelstora företag i skogssektorn ska vara betydligt mindre än de som ställs för stora verksamheter. Ägare av små skogsbruk känner ett ansvar för att förvalta våra skogar hållbart och det är mer framgångsrikt att stötta, snarare än att begränsa dem i deras insatser.
- **Bruk och skydd av skogen:**
 - I skogsrika regioner med aktivt skogsbruk borde målet vara att uppnå produktionsskog med höga naturvärden och biologisk mångfald för att kunna säkerställa hållbart producerade produkter som kan ersätta fossila råvaror. Vi förespråkar **lokalt anpassade skogsskötselmetoder**. Återbeskogning ur klimathänsenande kan behövas i regioner i andra länder där avskogning är och varit ett problem, regionala skillnader behöver beaktas.
 - **våra skogsrika regioner bidrar mest till att begränsa klimatförändringar när de används för att ersätta fossila råvaror, dvs. inte enbart som kolsänka eller till kollagring.** Vi kan bäst bidra till att binda nytt kol i växande och brukade skogar, att lagra kol i träprodukter samt att skapa produkter som ersätter produkter som baseras på fossila råvaror (3S-sänk, **storen**, substitution). Eftersom effekten av skogarna som kolsänka minskar med skogarnas ålder, är substitutionseffekten i våra regioner med snabb växande skogar större än när vi inte brukar våra skogar.
- **Hållbara skogsprodukter**
 - **Kaskadprincipen bör endast användas som vägledande princip** utan vidare reglering. EU borde inte förorda enskilda teknologier utan istället möjliggöra

Påverkansinsatser

- Positionspapper kring skogsrelaterad EU-policy
- Utskick av position och möten
- Röstrekommendationer
- Seminarier
- Ministerbrev



Biogasfrågan, Region Kalmar Län - Enskild beställning

- Stora investeringar i biogas
- Fit for 55 – Rev. Förordning om Co2 normer för lätta fordon
- Utfasning av lätta bilar och skåpbilar drivna med biogas efter 2030
- Negativa signaler till marknaden

Fossil fuel free region 2030 – Region Kalmar county's position on "fit for 55"

Region Kalmar County welcomes the fit for 55 package, as our county has a target to be completely fossil fuel free by 2030.

Our regional development strategy builds on the following principles: Our work should contribute to less fossil CO2 emissions, more efficient use of energy and a growing business sector contributing to a sustainable development. The public sector should be a frontrunner for this development.

To reach our targets for 2030, investments have been made for a green transition of our society. Many of those investments and actions are connected to sustainable transport where the development of a biogas system has been a success. The actions taken have not only decreased the use of fossil resources, they have also created new markets and incomes for the bioeconomy sector. We see that many of our solutions can be deployed by others and contribute to reaching the EU CO2-emission targets for 2030 to 2050.

However, we are worried that some aspects of the fit-for-55 proposals are formulated in a way that they risk hindering rather than supporting the green transition and the possibility to reach EU's climate targets.

Our general positions on "fit for 55"

- All technologies are needed in the green transition, and it is important not to promote one solution over another. This may hinder innovation and the development of solutions we do not yet know of. We see a great potential for electricity and hydrogen, but we need more alternatives to be able to reach climate neutrality 2050.
- Lifecycle analysis combined with a holistic system approach must be the basis for assessing climate impact. Otherwise, we risk investing in solutions that have limited or short-term benefits, but that might have negative effects in other parts of the system or in a long-term perspective. Biogas for instance, has various societal, economic and ecological benefits in addition to its climate benefit while substituting fossil fuels. Producing biogas from residues is also a good possibility

Recommendations on the draft report of Jan Huitema (ENVI) on the proposal for a regulation on CO2 emission standards for cars and vans (COM(2021)556)

Dear Member of the European Parliament,

Having considered the report proposed by the rapporteur, we regional politicians in Sweden, offer the following recommendations for the upcoming vote in the ENVI Committee:

The definition of zero-emission vehicles is not correct as it is based on tank-to-wheel (tailpipe) calculation. To give a correct account of CO2 emission, a well-to-wheel approach must be applied.

Gas, just as electricity, is part of the solution under the precondition that it is produced from residuals and renewable sources. It is crucial to differentiate between renewable and fossil resources in energy production.

Even if the regulation is not targeted towards heavy transport, it will have an effect also for this segment and for public transportation. In order for biogas to become commercially profitable, the whole market is needed. The regulation also risks creating uncertainty for investors that have already made major investments into biogas facilities and vehicles. Some of those are farmers where biogas is a possibility for business diversification and generate additional income. We see that the current proposal also misses including other bio-based fuels that from a lifecycle perspective has a good climate performance.

We therefore propose that the following amendments in the Draft Report should be affirmatively voted in the ENVI committee:

Nummer	Förslag	Ändringar
	Sara Cerdas, Cyrus Engerer, Rovana Plumb, Mohammed Chahim, Jytte Guteland, Petar Vitanov	
76	(6) All sectors of the economy are expected to contribute to achieving those emission reductions, including the road transport sector.	(6) All sectors of the economy are expected to contribute to achieving those emission reductions, including the road transport sector, which accounts over 70 % of overall GHG emissions from the transport sector and has not been presenting a trend of decreasing emissions.

CO2 emission standards for cars and vans – Recommended vote

Dear Member of the European Parliament,

We regional politicians of Sweden, are writing to you to voice our concern for the revision of the Regulation (EU) 2019/631 as regards strengthening the CO2 emission performance standards for new passenger cars and new light commercial vehicles (COM(2021)556 final) in line with the Union's increased climate ambition. Attached to this letter you will find an additional document with our recommendation of the draft report of rapporteur Jan Huitema (NL) on the proposal for a regulation on CO2 emission standards for cars and vans (2021/0197(COD)).

The Swedish Regional Authorities are responsible for regional development, healthcare, and public transport, representing inhabitants in rural as well as urban areas. Swedish regions are front-runners in terms of climate- and environmental investments and several regions have set ambitious targets to become completely fossil fuel free by 2030.

We the signatories believe that Regional Authorities can play a crucial role in the transition to a green and sustainable society. The regional effort should contribute to decreasing overall fossil-based CO2 emissions, making more efficient use of energy, and encouraging the local business sectors to contribute to a sustainable development in the regions. The public sector should be a frontrunner in this endeavour.

To reach our targets for 2030, investments have been made for a green transition of our societies. Many of those investments and actions are connected to sustainable transport where the development of a biogas system has been a success. The actions taken have not only decreased the use of fossil resources, they have also created new markets and incomes for the bioeconomy sector. We see that many of our solutions can be deployed by others and contribute to reaching the EU CO2-emission targets for 2030 to 2050.

Today, biofuels are punished indiscriminately in European policy, regardless of whether they have a high potential to contribute to the EU climate targets or not. This is a problem for the production of sustainably produced biofuels and for actors trying to achieve smart sector

Ensuring the future use of biomethane in transport
Developing technology-neutral emission performance standards for cars and vans

Thursday, 28th April
14:00-15:00 CEST, online
Discussion hosted by MEP [Jytte Guteland](#)

[REGISTER HERE](#)



The European Commission has proposed a target to deploy 35 ~~bcw~~ of biomethane by 2030 as part of the recent ~~BEW~~ EU communication. This is part of the EU efforts to secure and diversify energy supply while keeping up with climate goals.

Multiple scientific assessments show the high environmental performance of biomethane to decarbonize road and maritime transport. This will also secure green jobs for the development of mature transport technologies made in Europe, such as internal combustion engines (ICEs). Compatibility with existing gas vehicles and infrastructure makes biomethane a cost-competitive and affordable solution for EU citizens.

However, the current proposal from the European Commission on the CO2 emission performance standards will hamper any efforts to accelerate transport ~~decarbonisation~~ with biomethane, relying on green electricity as the only solution to achieve clean mobility. This is not in line with the principle of ~~technological neutrality~~, requiring support for all possible solutions driving transport ~~decarbonisation~~.

In the light of this, MEPs (name of hosting MEPs) would like to invite you to discuss alternative options to the current proposal, ahead of the ENVI Committee vote on 11 May. Please find below a preliminary agenda for this debate:

- Welcome, MEP Jytte Guteland, S&D (Sweden)
- Availability of sustainable biomethane production to ~~decarbonise~~ transport' EBA
- Existing fleet of biomethane-ready vehicles and ~~operating stations~~ - NGVA
- 'Scientific evidence on the use of biomethane in transport' Mats Eklund, Swedish Biogas Solutions
- Research Center
- Open discussion

Co-organised with the support of:



Påverkansinsatser

- Positionspapper
- Röstrekommendationer
- Panelsamtal i Europaparlamentet
- Omröstning i plenum 7 juni



Vattenfrågan

- Oändlig tillgång till vatten i Sverige?
- Tidigare problem: Översvämning
- Torka 2018, 2019 (bättre 2020) åter torrt 2021... 2022?
- Öland hårt drabbat
- Gränsöverskridande problem
- Hur hanterar andra samma utmaningar?
 - Scan slakteri förbrukar 50% av dricksvattnet i Kalmar
 - Effektivare användning av vatten
 - Cirkularitet - vattenkvalitéer
 - Europeisk och svensk lagstiftning
 - Vattenseminarium 15 juni



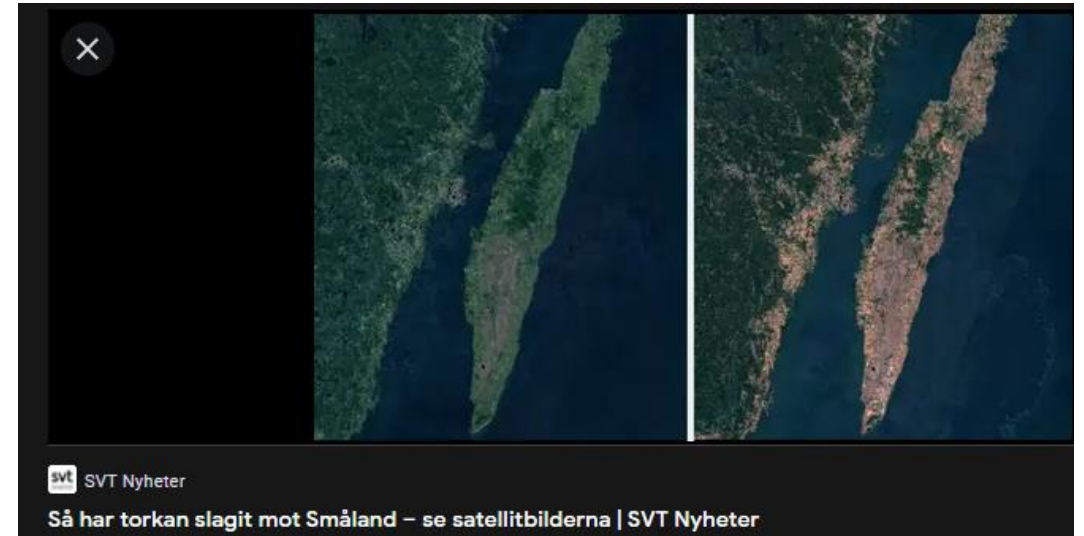
VATTENSMART!

Var vattensmart : Behåll de goda vattenvanorna året om

Att vi kan vrida på kranen och få rent vatten är oftast självklart för oss i Sverige. Men de senaste årens vattenbrist har visat att obegränsad vattentillgång inte är helt givet. Vi vill fortsätta uppmana till sparsamhet med vårt värdefulla och livsviktiga vatten. Med vår Vattensmart-kampanj vill vi säga att det är viktigt att behålla de goda vattenvanorna året om för en mer hållbar vattenkonsumtion. Vi bor i en torr del av landet där det finns risk för låga grund- och ytvattennivåer.

Nedan hittar du Kamelen Törstens vattensmarta tips samt ett nytt verktyg för att beräkna hur mycket vatten du kan ta tillvara från dina taktytor.

Vattensmarta tips



SVT SVT Nyheter

Så har torkan slagit mot Småland – se satellitbilderna | SVT Nyheter



Om oss Medverka Projekt Prototyper Nyheter Kontakt Partners

PARTNERS

Smart Housing Småland är en innovationsarena där forsknings-, utvecklings- och innovationsarbete initieras och genomförs i samverkan mellan samhälle, näringsliv och akademi. Innovationsarenan samlar ett stort antal aktörer som finansörer, medfinansörer och forskningsgenomförare:

HUVUDFINANSIÄRER

- Vinnova
- Region Jönköpings län
- Region Kalmar län
- Region Kronoberg

MEDFINANSIÄRER (BRANSCHORGANISATIONER)

- CBBT – Stiftelsen Centrum för Byggnad och Boende med Trä
- TMF Trä- och möbelföretagen
- GBF Glasjänster för Glasbranschföreningen
- Glasforskningsföreningen GLAFO
- SPF – Svensk Planglasförening

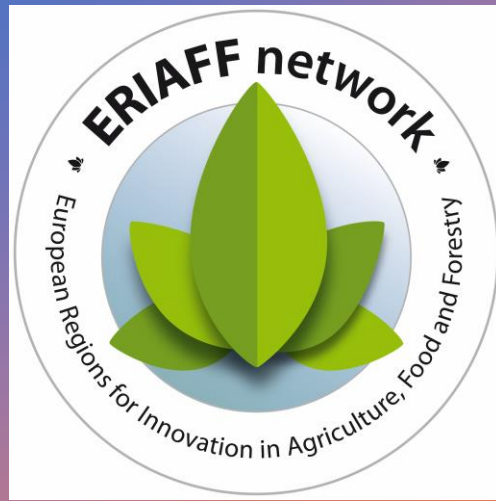
REGIONALA FORSKNINGSGENOMFÖRARE

- Träcentrum
- Linnéuniversitetet
- Jönköping University
- RISE Research Institutes of Sweden (även koordinator av Smart Housing Småland)



Smart Housing Småland - New European Bauhaus

- Kluster kring Trä- och glaskonstruktion
- Plattform för samarbete kring trä- och glaskonstruktion
- Engagerat i "New European Bauhaus": Initiativ kring framtidens hållbara och cirkulära bomiljöer
- NEB-festival, initiativ, utlysningar/projektfinansiering



SBHSS:s Nätverksarbete

Click to add text
Click to add text

- Samarbeten och policypåverkan
- SBHSS:
 - ERIAFF – Network of European Regions for Innovation in Agriculture, Food and Forestry
 - ERRIN – European Regions and Innovation Network
 - Arbetsgrupper:
 - ERRIN: Bioeconomy
 - ERIAFF: Plant-Based proteins & Forested Regions
 - Seminarier, föreläsningar, match-making, utlysningar/partnersök, Policypåverkan



European Regions for Innovation in Agriculture, Food
and Forestry - European Network of Forested Regions

Positioning on the EU's forestry-related initiatives
2 March 2022



European Network of Forested Regions views on EU's forestry-related policy initiatives

Established in 2012, ERIAFF is an informal network of Regions that seeks to promote collaborations for the development of the interregional dimension of the European Innovation Partnership for Agricultural Productivity and Sustainability (EIP-AGRI).

The European Network of Forested Regions is the ERIAFF thematic group that brings together regions and forestry operators committed to promote both the innovation in forest-based sectors and the development of forest policies at European and regional levels. It is also a platform to provide information and coordinate the feedback to upcoming EU initiatives relevant for regions interested in the forest sector.

Despite forestry policy not exactly being within the jurisdiction of the European Union, in recent years the EU has undertaken numerous policy initiatives which have had an impact on national forestry policy in the countries where forestry is practiced. In 2021, the Commission published the Fit for 55 package, as an aim to boost the efforts to reach climate neutrality by 2050. This climate package sets an emission reduction target for 2030 as its interim target to at least 55 per cent. Fit for 55 has caused concern among forestry operators within the regions and between the EU Member States that practice forestry, as the initiatives solely concentrate on conservation and biodiversity perspectives and have not adequately considered the social and economic impact of forestry.

However, forests and forest use have a significant impact, especially in sparsely populated regions where forests and forestry are key sources of livelihood. Making forestry more difficult affects already vulnerable communities, which face significant difficulty finding other sources of income.

The European Network of Forested Regions views in brief

- The European Network of Forested Regions emphasises the economic and social importance of forests. Besides environmental aspects, also the balance between economic and social needs should be acknowledged in the climate and biodiversity objectives set by the Commission. For the moment, these objectives focus only on forest restoration, conservation, and afforestation.
- The European Network of Forested Regions points out that many of the EU's forest-related initiatives are not speaking well between each other and stresses the need to improve the interconnectedness and decrease controversy between them.
- The European Network of Forested Regions stresses the importance to take regional dimensions and differences better into account while setting up EU-wide policies related to forests, as well as to utilise the knowledge, innovations, and expertise about forests from the regions in these decision-making processes.
- The European Network of Forested Regions further points out the need to consider the special conditions of the European average small scale forest owners. Increased



Tack!
Frågor?