

Forvaltning

Møre modell for verden



Sårbarhetsanalysen som er gjort av Mørekysten kan overføres til kyst- og havområder over hele verden.

Av Torkil Marsdal Hanssen

Runde Miljøsentere har sammen med polske forskere utviklet et kartverktøy for sårbarhetsanalyser av kyst- og havområder. Kartverket kan nå bli brukt til å planlegge skipsruter over hele verden.

Sikkerhet til sjøs står sentralt både i Norge og i EU. Det har gjort Kystverket til en aktiv, internasjonal samarbeidspartner, blant annet i Interreg-prosjektene Safety@Sea (2005-2007) og EfficienSea, som begge har hatt fokus på å harmonisere regelverk og utvikle planleggingsverktøy som kan forhindre ulykker til sjøs. Med i EfficienSea fikk Kystverket med seg et sterkt maritimt kunnskapsmiljø gjennom de norske prosjektpartnerne. Prosjektet ble ansett som så viktig for Østersjøregionen at det fikk status som flaggskip-prosjekt.

Potensielle interessekonflikter

EfficienSea har arbeidet med flere sider av sjøsikkerheten, blant annet opplæring, overvåkning og planlegging. Ikke minst har prosjektet utviklet prototypen av et nytt kartverktøy som kan få stor betydning for hvordan blant annet framtidige skipsruter planlegges. Verktøyet,

“ – Norge har store interesser knyttet til ressursene i havet og i kystsonen

som i prinsippet kan levere dynamiske sårbarhetsanalyser av kyst- og havområder over hele verden, er utviklet av forskere ved Runde Miljøsentere AS i samarbeid med fylkeskommunen og polske kolleger.

– Norge har store interesser knyttet til ressursene i havet og i kystsonen. De ulike interessene representerer potensielle interessekonflikter, ikke minst knyttet til effektene av forlis eller større uhell i petroleumssektoren. Derfor er det viktig å finne gode verktøy som gjør oss i stand til å håndtere risikoen våre aktiviteter på sjøen kan ha for miljøet, sier marinbiolog Annelise Chapman.

Stappfullt av info

I dag jobber hun ved Møreforskning, men Chapman hadde fram til 2012 det faglige ansvaret for miljøsenterets utvikling av det unike kartverktøyet. Runde Miljøsentere var ikke direkte partner i EfficienSea-prosjektet, men ble leid inn med bakgrunn i senterets spisskompetanse, erfaring og lokalisering: Gjennom prosjektet har nemlig det regionale partnerskapet fått oppfylt ønsket om en grundig kartlegging av Mørekysten.

– I arbeidet med analyseverktøyet, har vi lagt inn all offentlig tilgjengelig informasjon i ett og samme kart.

Dette omfatter blant annet kystvegetasjon, fugle- og dyreliv, korallrev, tareforekomster, leve- og gyteområder for fisk, oppdrettsanlegg, turist- og rekreasjonsområder og kulturminner, forteller Chapman.

Det omfattende datagrunnlaget i kartet, gjør det mulig også med prototypen å se hvordan sårbarheten til ulike kystområder endres. Et oljeutslipp vil blant annet være langt alvorligere for sjøfugl i hekkeperioder, samtidig som risikoen for forlis er størst når værforholdene er som vanskeligst. Verktøyet kan i dag vise hvordan sårbarheten til ulike områder endres fra måned til måned.

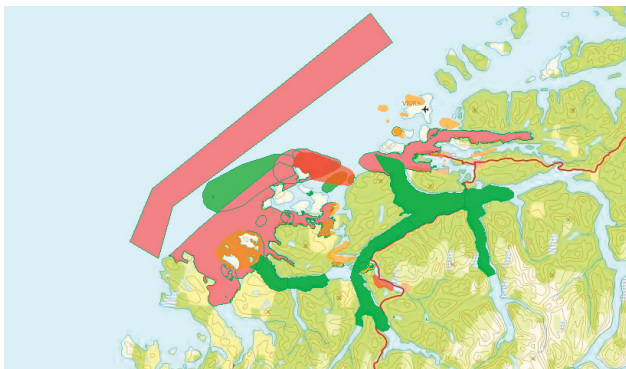
Unikt verktøy

– Prosjektet har også beskrevet hvordan sårbarhetskartet kan utvides til å ta høyde for ulike prioriteringer og politiske strategier. For eksempel kan man legge inn vektning av hvilke hensyn som er viktigst for en region, enten man ønsker å ta størst hensyn til oppdrettsnæringen, miljøet eller skipsfarten. På denne måten kan kartverktøyet bli viktig for både politiske beslutningstakere og forvaltningen. Blant annet vil det være nyttig ved planlegging av aktiviteter i kystområdene, hvor sårbarhetskartet vil kunne gi svar på hvordan en planlagt skipsrute eller ny oppdrettskonsesjon vil kunne påvirke miljøet eller skape konflikter med andre interesser, sier Chapman, som mener det internasjonale samarbeidet har vært en styrke for prototyp utviklingen.

– Polen og Norge bruker kysten forskjellig, og tar ulike hensyn. Det gjorde at vi utviklet prototypen til et verktøy som kan brukes over alt. Resultatet har vakt interesse langt utenfor norske og polske grenser, forteller Chapman.

Internasjonal oppmerksomhet

Pilotverktøyet som Runde Miljøsentor har vært med på å utvikle, blir nå sannsynligvis tatt med inn i nytt EU-finansiert prosjekt, Mona Lisa 2. Dette prosjektet har et ambisiøst mål om å lage et globalt system for kontroll



Kartsystemet på maps.efficiensea.org viser blant annet kystvegetasjon, fugle- og dyreliv, korallrev, tareforekomster, leve- og gyteområder for fisk, oppdrettsanlegg, turist- og rekreasjonsområder og kulturminner.



Bilde tatt på Runde mai 2010 under «Major Event»- konferansen. Fra venstre Annelise Chapman (Runde Miljøsentor), Gertrud Hermansen (da DAMSA), Martin Zeiffert (da Kystverket), Nils Roar Hareide (Runde Miljøsentor), Trond Haukebø (Fylkesmannen i Møre og Romsdal). Foran; Lidvard Måseide (Kystverket).

av sjøtrafikken. Forskningsforum Møre kan bli partner i dette prosjektet, og hos Møreforskning jobber en nå med finansieringen. I tillegg fortsetter også arbeidet med EfficienSea-resultatene på hjemmebane. Målet er å videreutvikle Chapmans prototyp med automatisk og løpende oppdatering av de offentlige tilgjengelige sjødataene.

– EfficienSea har bidratt til å gjøre Møre og Romsdals maritime kunnskap og havområder svært eksponert og synlig, både her i Norge, men også internasjonalt, sier Chapman.



Internett: www.efficiensea.org
 Prosjektperiode: 2008-2012

Prosjektbudsjett: 7.691.870 €
 Norsk finansiering: 853.352 €

Norsk prosjekteier: Kystverket

Kontaktperson: Annelise Chapman
 Mob +47 907 50 501
annelise@mfaa.no

Prosjektledelse: Farvandsvæsenet, Danmark

Norsk partner: Møre og Romsdal fylkeskommune

Parnerskap: Polen (5), Sverige (4), Norge (2), Finland (3), Danmark (1), Estland (1)

Akronym: EfficienSea